



**POLISA-ŻYCIE**  
TOWARZYSTWO UBEZPIECZEŃ NA ŻYCIE SPÓŁKA AKCYJNA

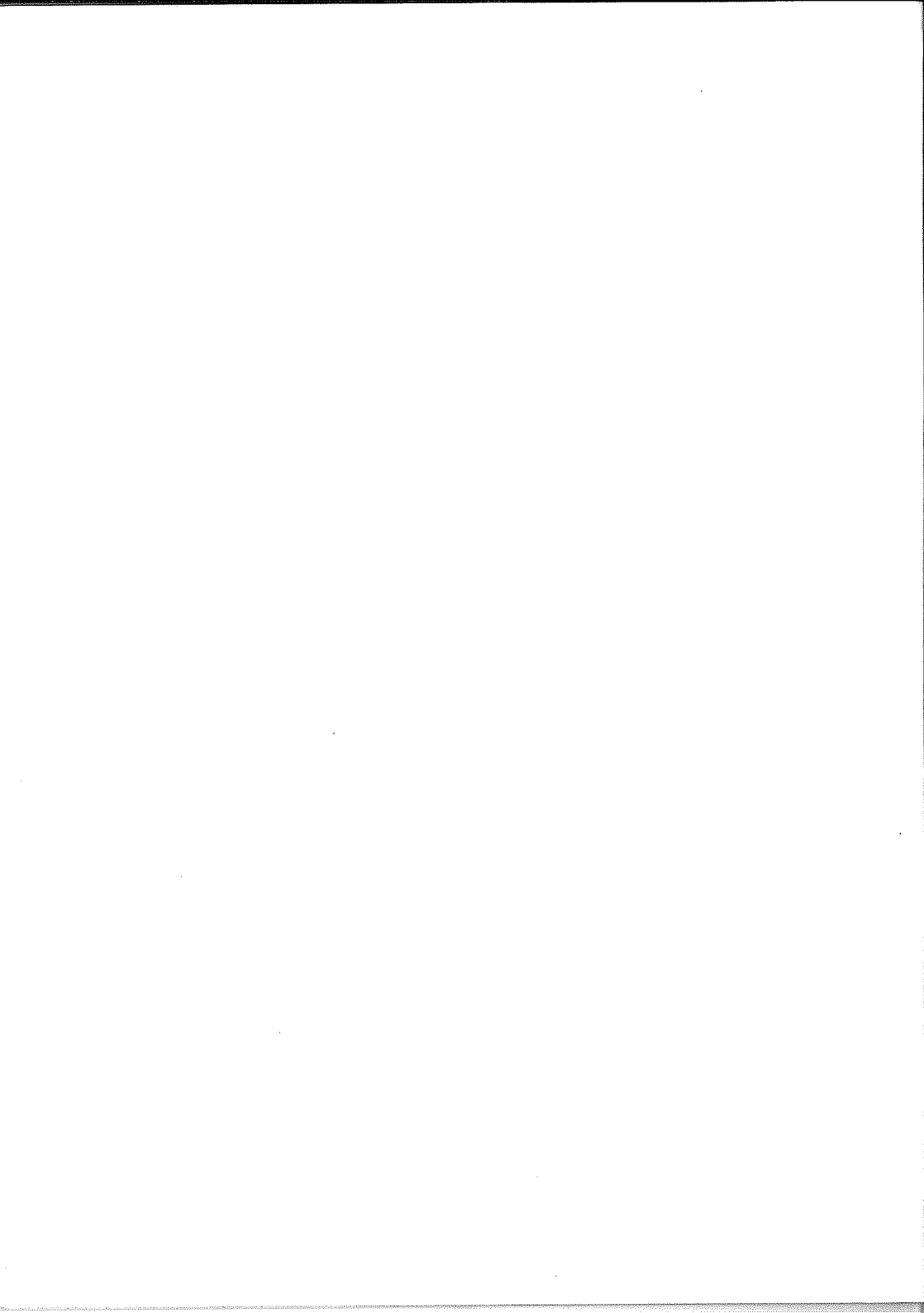
---

# WARUNKI UBEZPIECZENIA STYPENDIALNEGO ŻAK



## SPIS TREŚCI

I. Postanowienia wstępne	5
II. Zakres odpowiedzialności i rodzaje świadczeń	6
III. Ograniczenia odpowiedzialności	6
IV. Umowa ubezpieczenia	7
- wniosek o zawarcie umowy ubezpieczenia	7
- warunki zawarcia umowy	8
- polisa ubezpieczeniowa	8
- wygaśnięcie umowy ubezpieczenia	9
- odstąpienie od umowy ubezpieczenia	9
- wypowiedzenie umowy ubezpieczenia	9
- rozwiązanie umowy ubezpieczenia	10
V. Gwarantowana wysokość świadczenia	11
- udział w zyskach	11
VI. Składka ubezpieczeniowa	12
VII. Początek i koniec odpowiedzialności	12
VIII. Zasady przyznawania i wypłata świadczenia	13
IX. Postanowienia końcowe	14



## I. POSTANOWIENIA WSTĘPNE

### § 1.

Niniejsze warunki ubezpieczenia mają zastosowanie do umów ubezpieczenia zawieranych przez Towarzystwo Ubezpieczeń na Życie "Polisa-Życie" SA zwane dalej "Polisa-Życie" z osobami fizycznymi, zwanymi dalej Ubezpieczającymi.

### § 2.

Hlekróć w niniejszych warunkach ubezpieczenia używa się określenia:

1. **Ubezpieczający** - rozumie się osobę fizyczną, zobowiązaną do opłacania składek na podstawie zawartej z "Polisą-Życie" umowy ubezpieczenia,
2. **Ubezpieczony** - rozumie się osobę, na rzecz której zawarta została umowa ubezpieczenia,
3. **wiek taryfowy** - rozumie się parametr określany w latach, na podstawie wieku kalendarzowego Ubezpieczającego, jego płci, stanu zdrowia, nawyków oraz innych czynników oceny ryzyka; wiek taryfowy ustalony przez "Polisę-Życie" może się różnić od wieku kalendarzowego Ubezpieczającego,
4. **gwarantowana wysokość świadczenia** - rozumie się minimalną kwotę, gwarantowaną przez "Polisę-Życie" w przypadku wypłacania świadczenia w formie stypendium edukacyjnego,
5. **stypendium edukacyjne** - rozumie się świadczenie wypłacane przez "Polisę-Życie" Ubezpieczonemu przez 10 miesięcy roku szkolnego/akademickiego, w okresie 5 lat, w wysokości ustalonej przez strony przy zawarciu umowy ubezpieczenia,
6. **udział w zyskach** - rozumie się część zysków osiągniętych z lokat rezerwy matematycznej,
7. **wartość polisy** - rozumie się wartość indywidualnej rezerwy matematycznej obliczonej zgodnie z zasadami matematyki aktuarialnej, przy użyciu określonej stopy technicznej i krajowych tablic wymieralności z uwzględnieniem należnego udziału w zyskach,
8. **okres karencji** - rozumie się okres, w którym "Polisa-Życie" jest wolna od obowiązku przejęcia opłaty składek z tytułu zgonu naturalnego Ubezpieczającego; okres ten wynosi **6 miesięcy** licząc od dnia rozpoczęcia odpowiedzialności,
9. **nieszczęśliwy wypadek** - rozumie się zdarzenie nagłe, niezależne od woli Ubezpieczającego, wywołane przyczyną zewnętrzną, w następstwie którego Ubezpieczający zmarł.

## II. ZAKRES ODPOWIEDZIALNOŚCI I RODZAJE ŚWIADCZEŃ

### § 3.

1. "Polisa-Życie" wypłaca określone niżej świadczenie, w przypadku zajścia jednego z przewidzianych w umowie ubezpieczenia zdarzeń, którymi są:
  - 1) rozpoczęcie nauki w szkołach wyższych lub w szkołach pomaturalnych - świadczenie w formie stypendium edukacyjnego, nie wcześniej jednak niż od 1 września roku kalendarzowego, w którym Ubezpieczony ukończy 19 rok życia,
  - 2) zawarcie przez Ubezpieczonego związku małżeńskiego - świadczenie w formie jednorazowej wypłaty wartości polisy z dnia zajścia zdarzenia,
  - 3) ukończenie przez Ubezpieczonego 24 roku życia - świadczenie w formie jednorazowej wypłaty wartości polisy z dnia zajścia zdarzenia.
2. W przypadku zgonu Ubezpieczonego, jeżeli zgon nastąpi przed zajściem któregośkolwiek ze zdarzeń, o których mowa w ust. 1, "Polisa-Życie" wypłaci Ubezpieczającemu 90% wartości polisy z dnia zgonu.
3. Wypłata wartości polisy, o której mowa w ust. 2 nie następuje w przypadku, gdy zgon Ubezpieczonego był wynikiem popełnienia lub usiłowania popełnienia przestępstwa przez Ubezpieczającego.
4. W przypadku zgonu Ubezpieczającego, zaistniałego po okresie karencji "Polisa-Życie" przejmuje obowiązek opłaty składek.
5. W okresie karencji "Polisa-Życie" przejmuje obowiązek opłaty składek tylko w przypadku, gdy zgon Ubezpieczającego nastąpił w wyniku nieszczęśliwego wypadku.

## III. OGRANICZENIA ODPOWIEDZIALNOŚCI

### § 4.

1. Odpowiedzialność "Polisy-Życie" jest wyłączona w przypadku wystąpienia zdarzeń powodujących zgon Ubezpieczającego, będących wynikiem:
  - 1) nieszczęśliwego wypadku, jeżeli był on bezpośrednio związany z wykonywaniem następujących zawodów:
    - a) pilota - oblatywacza, pilota nieregularnych linii lotniczych,
    - b) pletwonurka (nurka),
    - c) związanych ze służbą w oddziałach specjalnych wojska, policji i straży granicznej,
    - d) związanych z prowadzeniem wszelkiego rodzaju akcji ratowniczych,
    - e) związanych z pracą na platformach wiertniczych,
    - f) artyści cyrkowego,

- 2) popełnienia lub usiłowania popełnienia przestępstwa przez Ubezpieczającego,
  - 3) popełnienia samobójstwa w okresie pierwszych 24 miesięcy trwania umowy ubezpieczenia.
2. "Polisa-Życie" nie ponosi odpowiedzialności jeżeli zgon Ubezpieczającego był wynikiem uprawiania:
- 1) szybownictwa, lotniarstwa - w tym paralotniarstwa, spadochroniarstwa,
  - 2) nurkowania,
  - 3) sportów walki,
  - 4) sportów motorowych, motocyklowych i motorowodnych,
  - 5) wszelkich form alpinizmu,
  - 6) speleologii.
3. "Polisa-Życie" nie przejmuje obowiązku opłacania składki z tytułu zgonu Ubezpieczającego, jeżeli zgon był wynikiem infekcji oportunistycznej (tj. każdego rodzaju infekcji rozwijającej się u osób z obniżoną odpornością organizmu) lub nowotworu złośliwego, jeżeli w chwili śmierci Ubezpieczający był nosicielem wirusa HIV.

#### IV. UMOWA UBEZPIECZENIA

*- wniosek o zawarcie umowy ubezpieczenia -*

##### § 5.

1. Umowę ubezpieczenia zawiera się na podstawie wniosku o zawarcie umowy ubezpieczenia skierowanego do "Polisy-Życie", na formularzu "Polisy-Życie".
2. Ubezpieczający obowiązany jest podać wszelkie dane, o które zapytuje "Polisa-Życie" w formularzu wniosku o zawarcie umowy ubezpieczenia. Dane podane przez Ubezpieczającego stanowią podstawę do oceny ryzyka i określenia wysokości składki.
3. W przypadkach określonych we wniosku o zawarcie umowy ubezpieczenia, w celu sprecyzowania warunków ubezpieczenia, "Polisa-Życie" ma prawo przedstawić osobie ubiegającej się o zawarcie umowy ubezpieczenia dodatkowe formularze i zażądać przedstawienia dokumentacji uzupełniającej.
4. "Polisa-Życie" zastrzega sobie prawo odrzucenia wniosku o zawarcie umowy ubezpieczenia bez podania przyczyny.
5. Jeżeli w terminie 3 lat od dnia zawarcia umowy ubezpieczenia "Polisa-Życie" ustali, że Ubezpieczający we wniosku o zawarcie umowy ubezpieczenia podał fałszywe dane, które miały wpływ na ocenę ryzyka oraz wysokość składki, to umowa ubezpieczenia ulega rozwiązaniu.

6. Jeżeli wniosek o zawarcie umowy ubezpieczenia został wypełniony nieprawidłowo lub jest niekompletny, "Polisa-Życie" wezwie Ubezpieczającego do uzupełnienia względnie do sporządzenia nowego wniosku.
7. W terminie 3 lat od dnia zawarcia umowy ubezpieczenia "Polisa-Życie" ma prawo skierować Ubezpieczającego na badania lekarskie w celu weryfikacji informacji podanych we wniosku o zawarcie umowy ubezpieczenia. Wszelkie koszty związane z przeprowadzeniem badań obciążają "Polisę-Życie".

*- warunki zawarcia umowy -*

§ 6.

1. Umowa ubezpieczenia może zostać zawarta, jeżeli spełnione zostaną jednocześnie następujące warunki:
  - 1) Ubezpieczający jest osobą pełnoletnią,
  - 2) Ubezpieczający w okresie opłacania składki nie przekroczy wieku taryfowego wynoszącego 75 lat,
  - 3) Ubezpieczający wypełnił wniosek o zawarcie umowy ubezpieczenia odpowiadając na zawarte w nim pytania, a wniosek nie został odrzucony,
  - 4) Ubezpieczający we wskazanych przez "Polisę-Życie" przypadkach wypełnił dodatkowe formularze i dostarczył dokumentację uzupełniającą,
  - 5) Ubezpieczony w chwili zawarcia umowy nie ukończył 15 roku życia.
2. Dopuszcza się możliwość zawarcia umowy ubezpieczenia, w przypadku niespełnienia któregośkolwiek z warunków o których mowa w ust. 1 pkt. 2), 3), 4) i 5), jeżeli Ubezpieczający opłaci składkę jednorazowo za cały okres ubezpieczenia.

*- polisa ubezpieczeniowa -*

§ 7.

1. Polisa stanowi stwierdzenie zawarcia umowy ubezpieczenia.
2. Umowę ubezpieczenia uważa się za zawartą z dniem doręczenia Ubezpieczającemu dokumentu stwierdzającego zawarcie umowy ubezpieczenia - polisy.
3. W przypadku utraty polisy ubezpieczeniowej, Ubezpieczający lub Ubezpieczony jest zobowiązany do niezwłocznego poinformowania "Polisy-Życie" o tym fakcie, wraz z podaniem okoliczności utraty dokumentu. W takim wypadku "Polisa-Życie" wystawi duplikat polisy ubezpieczeniowej.



*- wygaśnięcie umowy ubezpieczenia -*

§ 8.

Umowa ubezpieczenia wygasa w dniu wypłaty Ubezpieczonemu któregokolwiek ze świadczeń, o których mowa w § 3 ust 1.

*- odstąpienie od umowy ubezpieczenia -*

§ 9.

1. Ubezpieczający może odstąpić od umowy ubezpieczenia w terminie 30 dni od jej zawarcia.
2. O odstąpieniu od umowy Ubezpieczający jest zobowiązany powiadomić Centralę "Polisy-Życie" na piśmie.
3. Wraz ze złożeniem oświadczenia o odstąpieniu od umowy Ubezpieczający jest zobowiązany do zwrotu polisy.
4. Odstąpienie od umowy nie zwalnia Ubezpieczającego od obowiązku opłacenia składki ubezpieczeniowej za czas trwania odpowiedzialności "Polisy-Życie" i uiszczenia opłaty polisowej.
5. Odstąpienie od umowy ubezpieczenia jest skuteczne w dniu doręczenia do Centrali "Polisy-Życie" oświadczenia Ubezpieczającego o odstąpieniu od umowy ubezpieczenia.

*- wypowiedzenie umowy ubezpieczenia -*

§ 10.

1. Ubezpieczający może w każdym czasie wypowiedzieć umowę ubezpieczenia z zachowaniem miesięcznego okresu wypowiedzenia, z zastrzeżeniem jednak, iż wypowiedzenie wymaga zgody Ubezpieczonego w przypadku, gdy Ubezpieczony w okresie obowiązywania umowy ukończył 18 rok życia. Termin wypowiedzenia może zostać skrócony, jeżeli Ubezpieczający w okresie wypowiedzenia zawarł inną umowę ubezpieczenia oferowanego przez "Polisę-Życie".
2. O wypowiedzeniu umowy ubezpieczenia Ubezpieczający jest zobowiązany poinformować Centralę "Polisy-Życie" na piśmie.
3. Wraz z oświadczeniem o wypowiedzeniu umowy Ubezpieczający jest zobowiązany do zwrotu polisy.

4. Wypowiedzenie umowy ubezpieczenia jest skuteczne z końcem miesiąca następującego po miesiącu, w którym Centrala "Polisy-Życie" otrzymała oświadczenie o wypowiedzeniu umowy ubezpieczenia lub z dniem podpisania nowej umowy ubezpieczenia z "Polisą-Życie".
5. Wypowiedzenie umowy ubezpieczenia nie zwalnia Ubezpieczającego od obowiązku opłacenia składki za czas trwania odpowiedzialności "Polisy-Życie" w okresie wypowiedzenia.
6. Za wypowiedzenie umowy ubezpieczenia przez Ubezpieczającego uważa się również nieopłacanie należnej składki przez okres dwóch miesięcy, mimo uprzedniego wezwania do zapłaty w dodatkowym 7 dniowym terminie - z dniem upływu dodatkowego terminu.

*- rozwiązanie umowy ubezpieczenia -*

§ 11.

1. Umowa ubezpieczenia ulega rozwiązaniu:
  - 1) ze skutkiem natychmiastowym w przypadku ustalenia przez "Polisę-Życie", że Ubezpieczony we wniosku o zawarcie umowy ubezpieczenia podał fałszywe dane, które miały wpływ na ocenę ryzyka oraz wysokość składki (§ 5 ust. 5); składka za ubezpieczenie nie podlega zwrotowi,
  - 2) w dniu upływu terminu wypowiedzenia.
  - 3) w dniu zgonu Ubezpieczonego.
2. W przypadku rozwiązania umowy ubezpieczenia, o którym mowa w ust. 1 pkt 2), jeżeli Ubezpieczający opłacał składkę miesięcznie, "Polisa-Życie" wypłaci Ubezpieczającemu:
  - 1) 60% aktualnej wartości polisy - jeżeli umowa uległa rozwiązaniu po upływie 12 miesięcy obowiązywania,
  - 2) 80% aktualnej wartości polisy - jeżeli umowa uległa rozwiązaniu po upływie 3 lat obowiązywania,
  - 3) 90% aktualnej wartości polisy - jeżeli umowa uległa rozwiązaniu po upływie 5 lat obowiązywania,
  - 4) 100% aktualnej wartości polisy - jeżeli umowa uległa rozwiązaniu po upływie okresu opłacania składki.
3. W przypadku rozwiązania umowy ubezpieczenia, o którym mowa w ust. 1 pkt 2), jeżeli Ubezpieczający opłacił składkę jednorazowo za cały okres ubezpieczenia, "Polisa-Życie" wypłaci Ubezpieczającemu 100% aktualnej wartości polisy.
4. O rozwiązaniu umowy ubezpieczenia wraz z podaniem przyczyny, "Polisa-Życie" poinformuje Ubezpieczającego, a gdy będzie to uzasadnione okolicznościami także Ubezpieczonego listem poleconym.

## V. GWARANTOWANA WYSOKOŚĆ ŚWIADCZENIA

### § 12.

1. Gwarantowana wysokość świadczenia stanowi minimalną kwotę gwarantowaną przez "Polisę-Życie" w przypadku wypłaty świadczenia w formie stypendium edukacyjnego.
2. Wysokość gwarantowanej miesięcznej raty stypendium ustalają strony przy zawarciu umowy ubezpieczenia jako wielokrotność 100 PLN jednak nie mniej niż 200 PLN.

- udział w zyskach -

### § 13.

1. Ubezpieczającemu/Ubezpieczonemu przysługuje prawo do udziału w zyskach z lokat rezerwy matematycznej na zasadach określonych poniżej.
2. W przypadku, gdy Ubezpieczający opłaca składkę miesięcznie, udział w zyskach wynosi co najmniej 85% zysku przekraczającego roczną stopę techniczną równą 5%.
3. W przypadku, gdy Ubezpieczający opłacił składkę jednorazowo za cały okres ubezpieczenia, udział w zyskach wynosi co najmniej 90% zysku przekraczającego roczną stopę techniczną równą 5%.
4. Udział w zyskach powiększa wartość polisy i skutkuje odpowiednim zwiększeniem stypendium edukacyjnego.
5. Powiększenie wartości polisy o udział w zyskach następuje corocznie w stosunku do zysków wypracowanych w całym ubiegłym roku kalendarzowym. Podstawą do naliczenia należnego zysku jest średnia indywidualna rezerwa matematyczna wyliczona na podstawie stanu rezerw z końca dwóch ostatnich lat obrotowych.
6. Udział w zyskach dopisuje się tylko za pełne lata kalendarzowe obowiązywania umowy ubezpieczenia i wypłaty stypendium edukacyjnego.
7. Zwiększenie stypendium edukacyjnego o udział w zyskach następuje na każdy rozpoczęty 10 miesięczny okres wypłaty stypendium tzn. od 1 września.
8. W przypadku zgonu Ubezpieczającego zaistniałego po okresie karencji, Ubezpieczony ma prawo do udziału w zyskach ze składek opłacanych przez "Polisę-Życie", na zasadach obowiązujących w przypadku opłacania składki przez Ubezpieczającego, określonych w ust. 2.

## VI. SKŁADKA UBEZPIECZENIOWA

### § 14.

1. Składka ubezpieczeniowa wyliczana jest na podstawie taryf składek obowiązujących w "Polisie-Życie".
2. Ubezpieczający opłaca składkę miesięcznie z wyłączeniem sytuacji, o których mowa w § 6 ust. 2, w okresie pełnych lat ustalonym przy zawarciu umowy ubezpieczenia, nie krócej jednak niż przez lat 4 i nie dłużej niż za miesiąc czerwiec roku kalendarzowego, w którym Ubezpieczony ukończy 19 rok życia.
3. Na wniosek Ubezpieczającego "Polisa-Życie" przedłuży okres opłacania składki w przypadku, gdy upływa on wcześniej niż w miesiącu czerwcu roku kalendarzowego, w którym Ubezpieczony ukończy 19 rok życia, nie dłużej jednak niż do tej daty.
4. Przedłużenie okresu opłacania składki, o którym mowa w ust. 3 powiększa wartość polisy i skutkuje odpowiednim zwiększeniem stypendium edukacyjnego.
5. Ubezpieczony zobowiązany jest zapłacić pierwszą składkę przy zawarciu umowy ubezpieczenia.
6. Każdą kolejną składkę Ubezpieczający zobowiązany jest zapłacić z góry za miesiąc następny.
7. Przy opłacaniu składki każdy rozpoczęty miesiąc kalendarzowy uważa się za miesiąc pełny, z wyłączeniem sytuacji, o której mowa w § 9 ust. 4.
8. Ostatnią składkę Ubezpieczający opłaca w miesiącu kończącym okres opłacania składki z zastrzeżeniem postanowień ust. 2, dotyczących maksymalnego okresu opłacania składki lub w miesiącu, w którym Ubezpieczony zawarł związek małżeński, jeżeli zawarcie związku małżeńskiego nastąpi przed ukończeniem przez Ubezpiezonego 19 roku życia.

## VII. POCZĄTEK I KONIEC ODPOWIEDZIALNOŚCI

### § 15.

1. Odpowiedzialność "Polisy-Życie" rozpoczyna się od dnia następującego po dniu zawarcia umowy ubezpieczenia, nie wcześniej jednak niż dnia następnego po zapłaceniu składki.
2. Odpowiedzialność "Polisy-Życie" kończy się z dniem wygaśnięcia lub rozwiązania umowy ubezpieczenia, a także z dniem odstąpienia Ubezpieczającego od umowy ubezpieczenia.

## VIII. ZASADY PRYZNAWANIA I WYPŁATA ŚWIADCZENIA

### § 16.

1. "Polisa-Życie" przyznaje świadczenie na podstawie dokumentów złożonych przez osobę zgłaszającą roszczenie.
2. Dokumentami stanowiącymi podstawę uznania roszczeń i przyznania świadczeń wynikających z umowy ubezpieczenia są:
  - 1) pisemne zgłoszenie roszczenia,
  - 2) kserokopia polisy ubezpieczeniowej lub kserokopia duplikatu polisy, jeżeli został wydany.
3. W przypadku roszczeń o wypłatę stypendium edukacyjnego, oprócz dokumentów wymienionych w ust. 2, dodatkowo załączyć należy dokument potwierdzający rozpoczęcie nauki (zaświadczenie o rozpoczęciu nauki z podpisem dziecka lub innej upoważnionej osoby).
4. W przypadku roszczeń z tytułu zgonu Ubezpieczonego lub Ubezpieczającego, oprócz dokumentów wymienionych w ust. 2, dodatkowo załączyć należy:
  - 1) odpis skrócony aktu zgonu,
  - 2) kserokopię karty zgonu.
5. W przypadku roszczeń z tytułu zawarcia związku małżeńskiego, oprócz dokumentów wymienionych w ust. 2, dodatkowo załączyć należy odpis skrócony aktu małżeństwa.
6. Wypłata świadczenia w formie stypendium edukacyjnego dokonywana jest przez 10 miesięcy roku akademickiego/szkolnego, począwszy od 1 września roku kalendarzowego, w którym Ubezpieczony rozpoczął naukę w szkole wyższej lub pomaturalnej.
7. Realizacja świadczenia w formie jednorazowej wypłaty wartości polisy następuje w ciągu 21 dni od dnia dostarczenia "Polisie-Życie" wszystkich dokumentów, o których mowa w ustępach poprzedzających.
8. W przypadku, gdy niemożliwe jest wyjaśnienie w terminie 21 dniowym wszystkich okoliczności niezbędnych do ustalenia odpowiedzialności "Polisy-Życie", wypłata świadczenia nastąpi w ciągu 14 dni od wyjaśnienia tych okoliczności.
9. Wypłaty świadczeń dokonywane są przelewem na konto osoby uprawnionej do świadczenia, przekazem pocztowym na adres wskazany przez osobę uprawnioną do świadczenia w pisemnym zgłoszeniu roszczenia lub bezpośrednio do rąk osoby uprawnionej do świadczenia.
10. W przypadku ustalenia, że Ubezpieczający przy zawarciu umowy ubezpieczenia podał fałszywe dane, które miały wpływ na ocenę ryzyka, "Polisa-Życie" w okresie 3 pierwszych lat obowiązywania umowy ubezpieczenia odmówi przejęcia obowiązku dalszego opłacania składki w razie zgonu Ubezpieczającego, jeżeli zgon był następstwem choroby zatajonej lub niedokładnie określonej.

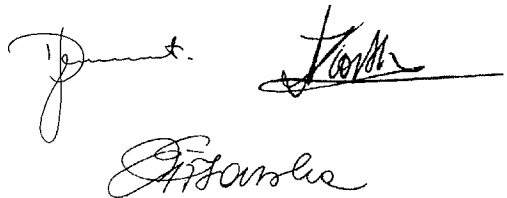
11. Wszelkie kwoty wypłat dokonywanych z tytułu rozwiązania umowy ubezpieczenia, o których mowa w § 11 ust. 1 pkt 2 i 3 pomniejszane są przez "Polisę-Życie" o zaległości z tytułu opłacania składek.
12. Jeżeli Ubezpieczający lub Ubezpieczony nie zgadza się z dokonanyymi ustaleniami w kwestii wysokości przyznanego świadczenia lub odmową zaspokojenia roszczenia, ma prawo zgłosić do Prezesa Zarządu "Polisy-Życie" żądanie ponownego rozpatrzenia roszczenia, w terminie 30 dni od daty otrzymania oświadczenia w tej sprawie. Złożenie żądania u Prezesa Zarządu "Polisy-Życie" nie ogranicza możliwości wystąpienia na drogę sądową. Spory rozpatrują sądy powszechne właściwe dla siedziby Zarządu "Polisy-Życie".

## IX. POSTANOWIENIA KOŃCOWE

### § 17.

1. Na wniosek Ubezpieczającego i za zgodą Zarządu "Polisy-Życie" do umowy ubezpieczenia mogą być wprowadzone postanowienia dodatkowe lub odmienne od ustalonych niniejszymi warunkami ubezpieczenia.
2. W sprawach nieuregulowanych niniejszymi warunkami ubezpieczenia mają zastosowanie przepisy kodeksu cywilnego oraz ustawy o działalności ubezpieczeniowej.
3. Wszelkie zmiany w umowie ubezpieczenia powinny być dokonywane w formie pisemnej pod rygorem nieważności.
4. Korespondencja pomiędzy stronami umowy oraz osobami bezpośrednio zainteresowanymi w przedmiocie niniejszej umowy powinna być prowadzona w formie listu poleconego.

Za Zarząd TUnŻ "Polisa-Życie" SA



**Niniejsze Warunki Ubezpieczenia Stypendialnego "Żak" zostały zatwierdzone przez Zarząd TUnŻ "Polisa-Życie" SA Uchwałą Nr 6/96 z dnia 18 czerwca 1996r.**

## ERRATA

W związku z dostrzeżonymi błędami w druku, poniżej zamieszczono prawidłowe brzmienie wymienionych paragrafów:

§ 3 ust. 2

**W przypadku zgonu Ubezpieczonego „Polisa-Życie” wypłaci Ubezpieczającemu 90% wartości polisy z dnia zgonu.**

§ 11 ust. 1 pkt 1)

**ze skutkiem natychmiastowym w przypadku ustalenia przez „Polisę-Życie”, że Ubezpieczający we wniosku o zawarcie umowy ubezpieczenia podał fałszywe dane, które miały wpływ na ocenę ryzyka oraz wysokość składki (§ 5 ust. 5); składka za ubezpieczenie nie podlega zwrotowi.**

§ 14 ust. 5

**Ubezpieczający zobowiązany jest zapłacić pierwszą składkę przy zawarciu umowy ubezpieczenia.**